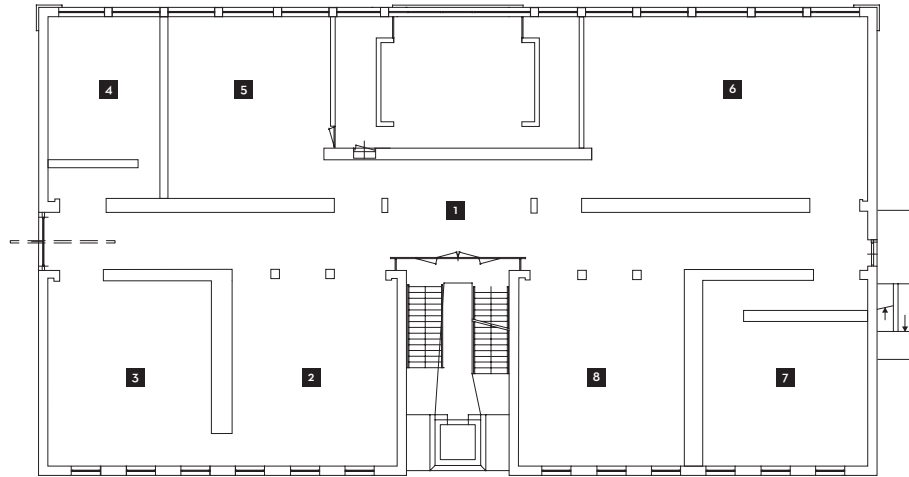


# Plattegrond

DERDE VERDIEPING



## *Relational Stalinism – The Musical* Michael Portnoy

Hoe beperkend zijn de talen, zowel fysiek als linguïstisch, die we gebruiken om onze relatie met elkaar en met de wereld te omschrijven? Hoe kunnen scheuren in de logica nieuwe kaders scheppen voor ons denken? *Relational Stalinism – The Musical* neemt de verwarring als uitgangspunt en brengt bestaande omstandigheden om een kunstwerk te bekijken binnen de museumruimte – van de hiërarchie in het tentoonstellen, tot smaak en bemiddeling – aan het wankelen. Zo ontlokt deze assemblage van performances een verschuiving in je perceptie, en moedigt aan nieuwe verbanden, betekenissen en gedragsvormen te ontwaren.

*Relational Stalinism – The Musical* doet geen beroep op absurditeit als nihilistische ontkenning van een mogelijke waarheid of kennis, maar pleit juist tegen de gewoontes van taal en gestes die het denken en onze expressie vaak begrenzen. De tentoonstelling kruist verschillende vormen van performances – dans, theater, komedie, zang – met taal en beweging die tot hun breekpunt worden gebracht om wegen naar nieuwe poëtica te openen en het instrumentaliseren of ‘waarde’ geven aan de performances te frustreren. Er wordt gesteld dat hetgeen in het museum plaatsvindt de eigenschap bezit om de realiteit op onnavolgbare wijze te transformeren en te vervormen door de bezwerende kracht van woorden en hun nieuwe combinaties: als revoluties van de geest met implicaties voor de realiteit daarbuiten.

Deze tentoonstelling is een directe reactie op de huidige trend om dansuitvoeringen binnen de museummuren te presenteren. De kunstenaar stelt dat performances op een steeds sterielere wijze worden ingezet in het museum: veilig ingepakt, geësthetiseerd, gecoöpteerd, en alsnog als ‘transformerend’ bestempeld. Zulke beweringen zouden echter op z’n kop moeten worden gezet, bevraagd dienen te worden, of zelfs uitgelachen.

*Let op: De performances vragen zo nu en dan uw actieve deelname. Vanwege het gebruik van stroboscopisch licht is de performance Advanced Touch niet geschikt voor mensen met een epileptische aandoening.*

### RELATIONAL STALINISM – THE MUSICAL

**Regie** Michael Portnoy

**Choreografie** Michael Portnoy

**in samenwerking met** Mark Bellamy, Thomas Dudkiewicz, Jimmy Guacamole, Margo van de Linde, Keyna Nara, Evelyne Rossie, Loveday Smith en Gerrie de Vries

**Performers** Mark Bellamy, Thomas Dudkiewicz, Jimmy Guacamole, Margo van de Linde,

Keyna Nara, Evelyne Rossie, Loveday Smith en Gerrie de Vries

**Curatoren** Defne Ayas en Natasha Hoare

**Dramaturgie adviseur** Maaïke Gouwenberg

**Licht** Andre Goos en Jorg Schellenkens

**Kostuums** Nadia van Luijk, Marieke Pruis, Yoeri Guépin

**Productie assistent** Sten Saarits

Reeks van 11 performances, totale duur van 2 uur  
Starttijden: 14 en 16 uur (17 en 19 uur tijdens de opening)

## VOLGORDE

*Mental Footnotes*, 7 min

*100 Big Entrances (WdW), Part 1*, 15 min

*An(al) Lee(k)*, 8 min

*The Citibank Sessions (A Dance of Logic)*, 12 min

*The Agglutinators (Rigoberto)*, 15 min

&

*Loveday - The Room*, 5 min

*DARSTELLERZWANGSLAGE*, 8 min

*Advanced Touch*, 10 min

&

*The Citibank Sessions (A Dance of Logic)*, 12 min

*77 Blinks*, 7 min

*Rooms In Which...*, 6 min

*Blues on Blues*, 5 min

*100 Big Entrances (WdW), Part 2*, 15 min

## ZAAL 1

*Mental Footnotes*

Het dans curriculum was vroeger ongecompliceerd – er waren opleidingen voor ballet, jazz, de Graham techniek, Labanotatie, etc. Om nu te kunnen concurreren binnen deze immateriële arbeidsmarkt dienen dansers winters lang te studeren op de encyclopedische kennis van het theoretische discours: van de Deleuze Disco tot de Foucault Foxtrot, van de Meillassoux Mambo tot de Lacan Lambada. De dansers moeten gezien hun intensieve agenda's de voorbereidingen van hun volgende optreden treffen terwijl ze de huidige nog aan het dansen zijn, in tempo 12/4.

## ZAAL 2

*Rooms In Which...*

Dit immateriële archief is de meest volledige collectie van verschillende soorten 'Kamers waarin...' een vorm van interactieve performances plaatsvindt; meestal in wit ommuurde ruimtes, waar de performers mensen uit het publiek vragen om deel te nemen aan activiteiten die ze normaal gesproken niet zouden doen. De meest alledaagse objecten zijn opeens vol metaforische betekenis en je bent getuige van moeilijk uit te voeren lichamelijke acties (of eigenlijk juist heel makkelijke maar ongeschikt voor dergelijke ruimtes). Het archief is alleen toegankelijk voor de bezoekers van Witte de With tijdens *Relational Stalinism - The Musical*. Wij nodigen we u van harte uit bij te dragen aan dit archief. U kunt de hoofd archivaris gedurende de reguliere openingstijden een bezoek brengen.

*An(al) Lee(k)*

Let op: Onze excuses voor de slechte staat van dit staaltje kunstmatige intelligentie. Ze heeft nog last van de traumatische effecten van haar politieke vervolging door een belangrijk Nederlands museum. Wij zijn echter trots haar een veilige haven te hebben kunnen bieden, nadat we uiteraard haar asielaanvraag uitgebreid hebben geëvalueerd. Naast een beperkte woordenschat en gebrekkige natuurlijke bewe-

gingen is het spraakvermogen van deze Japanse robot uitbesteed aan een Britse West-End Theater acteur.

## ZAAL 3

*DARSTELLERZWANGSLAGE*

Een Post-Fordistische arbeider kwijnt weg in Airbnb's in alle uithoeken van de wereld, vast als ze zit in het eindeloze en melancholisch in- en uitpakken van haar koffer. Een afgrijselijk, orkestraal geluid onderstreept elke beweging die ze maakt.

## ZAAL 4

*Advanced Touch*

Een uiterst selecte groep mensen (12 personen per reeks) mag binnen treden bij deze verbetering van Yoko Ono's *Touch Poem for a Group of People* (1963).

## ZAAL 5

*Loveday - The Room*

Ergens, in de onderbuik van Witte de With: een vrouw, een trompet, geen uitweg. Word jij gekozen?

## ZAAL 6

*The Agglutinators (Rigoberto)*

Agglutinatieve talen hebben een zeer beperkt aantal lettergrepen, die op creatieve manieren gecombineerd moeten worden om betekenis te creëren. Een stam van verloren performers doet verwoede pogingen tot communicatie ondanks hun beknopte woordenschat en bewegingen. Ze kennen elk slechts 30 woorden waarmee ze nieuwe concepten kunnen creëren, op brute wijze verlicht door de schitterende witte glans van een Belgisch Dans Theater uit de jaren '90. Dit werk is opgedragen aan de 17e eeuwse filosoof Rigoberto Ballitestera en is debet aan zijn onderzoek op het gebied van 'semantische priemgetallen'.

*Blues on Blues*

Deze kruising van twee soorten blues – Amerikaanse blues en Griekse Rembetiko – rouwt op passende wijze om het einde van het *Relational Stalinism - The Musical* project.

## ZAAL 7

*The Citibank Sessions (A Dance of Logic)*

"Hallo, dit is Adrienne van Citibank, hoe kan ik u van dienst zijn vandaag?" Als immateriële arbeider wordt Michael Portnoy betaald via bankoverschrijvingen. Na 19 jaar klant te zijn geweest bij Citibank, viel Portnoy's oog op een systeemfout in het bankieren per telefoon. Nu kan hij internationale transactiekosten terugvorderen door de logica van de callcenters zo ver uit te rekken dat ze bijna breken. Verder doorgevoerd kan deze performatieve techniek misschien zelfs de hoogtij van de rommelhypotheken in de VS tot een einde brengen. Er zijn geen callcenter-medewerkers gewond geraakt tijdens de productie van dit werk.

## ZAAL 8

*77 Blinks*

Op 11 november 2011 nodigde Portnoy Yvonne Rainer uit om één glas thee met hem te drinken in de slapende IJslandse vulkaan Thrihnukagigur. Hij filmde hun gesprek en schreef later muziek voor taiko trommels op het exacte ritme van de 77 keer dat Rainer met haar ogen knipperde. Elke performer onderging 3,5 jaar boot camp training in de noordelijke bergen van Holland om de elasticiteit van de oogleden te bevorderen.

*100 Big Entrances (WdW)*

Een danser voert een serie variaties uit, geïnspireerd op de theatrale stijlfiguur van de 'Grande Entrée'. Het begint vrij eenvoudig, maar de aanwijzingen worden steeds complexer en drijven uiteindelijk de expressieve en interpretatieve vaardigheden van de danser tot het uiterste. In een mix van hyper-realistisch acteerwerk, dans en pantomime, neemt de performer ons mee door de vele soorten gebieden (geografisch, psychologisch, politiek, theoretisch, etc.) die men zou kunnen 'betreden'. Dit is een *ongoing performance* uit Portnoy's oeuvre. Aan de hier opgestelde uitvoering van het werk is een selectie speculatieve ruimtes toegevoegd, zoals Witte de With moedig beloofde in de persberichten.